

РЕГЛАМЕНТ ИНФОРМАЦИОННОГО ВЗАИМОДЕЙСТВИЯ  
СПб ГКУ «ГОРОДСКОЙ ИНФОРМАЦИОННО-РАСЧЕТНЫЙ ЦЕНТР» И ГОСУДАРСТВЕННОЙ  
ИНФОРМАЦИОННОЙ СИСТЕМОЙ «СИСТЕМА ЭЛЕКТРОННОГО КОНТРОЛЯ ОПЛАТЫ  
ПРОЕЗДА»

Санкт-Петербург  
2024

## Содержание

Термины и определения.....	3
1. Цель взаимодействия .....	4
2. Стороны информационного взаимодействия .....	4
3. Порядок и правила информационного взаимодействия.....	5
Приложение № 1.....	1
Приложение № 2.....	1
Приложение № 3.....	1
Приложение № 4.....	2
Приложение № 4.....	4

## Термины и определения

Сокращение/Обозначение	Расшифровка
Банк	кредитная организация, участник национальной платежной системы «Мир», осуществляющий выпуск и обслуживание электронных УВБД с эмулированным транспортным приложением.
Организация	СПб ГКУ «Городской информационно-расчетный центр», осуществляющее организацию инфообмена между СПб ГКУ «Организатор перевозок» и Банком, либо Банк, имеющий право выпуска электронных УВБД с эмулированным транспортным приложением.
ГКУ «Организатор перевозок»	Санкт-Петербургское государственное казенное учреждение «Организатор перевозок»
ГПТ	Городской пассажирский транспорт общего пользования (наземный, Метрополитен) и транспорт пригородного сообщения (автобусы, поезда «Северо-Западной пригородной пассажирской компании»).
Держатель	Гражданин, которому в установленном нормативными правовыми актами Санкт-Петербурга порядке выдано электронное УВБД
Держатель льготной категории	Держатель, обладающий правом на получение мер социальной поддержки (помощи) и дополнительных мер социальной поддержки по оплате проезда в ГПТ, в том числе: учащиеся средних, средних специальных, высших учебных заведений, инвалиды, пенсионеры различных категорий и иные лица, определенные законодательством Российской Федерации и Санкт-Петербурга.
УВБД, электронное УВБД	Персонализированная электронная карта, которая содержит: Следующие визуально нанесенные реквизиты: <ul style="list-style-type: none"> <li>• фотография Держателя УВБД;</li> <li>• ФИО Держателя УВБД;</li> <li>• номер банковского (платежного) приложения;</li> <li>• срок действия банковского приложения;</li> <li>• серия и номер УВБД;</li> <li>• иные визуальные данные, определенные Постановлением правительства РФ от 19 декабря 2003 г. №763;</li> </ul> Комбинированный ЧИП, на котором размещаются банковское (платежное), транспортное и другие электронные приложения.
ЕЭБ	Единый электронный билет
Льготные ПБ	Именные проездные билеты, приобретаемые по льготной стоимости с исключительным правом использования теми лицами (пассажирами), на имя которых оформлен проездной билет. Льготные ПБ оформляются только на персонализированные электронные носители.

Метрополитен, ГУП «Петербургский метрополитен»	Санкт-Петербургское государственное унитарное предприятие «Петербургский метрополитен»
НГПТ	Наземный городской пассажирский транспорт
ПБ, Проездной билет	Проездной билет на электронном носителе
Перевыпуск УВБД	Перевыпуск УВБД (в случае истечения срок годности, утраты, повреждения УВБД) – в случае утраты, повреждения или перевыпуска УВБД ресурс персонализированного ПБ восстанавливается на новый носитель (предъявленную пассажиром новую ТП УВБД).
СЗППК	АО «Северо-Западная пригородная пассажирская компания
СЭКОП	Государственная информационная система «Система электронного контроля оплаты проезда»
ТП УВБД	Транспортное приложение УВБД – защищенная область памяти ЧИПа УВБД с загруженным апплетом, определяющим структуру, защищенность информации, проездных билетов и других данных операторов ТП. Электронный носитель проездного билета, утвержденный Правительством РФ, соответствующий техническим требованиям СЭКОП и АСКОПМ, эмулирующий Mifare Plus EV1, Mifare Plus X 4K 7UID
Учетные сутки	Интервал времени от 22:00:00 по московскому времени предыдущих суток до 21:59:00 по московскому времени
Эмиссия ТП УВБД	Запись ключевой информации в ТП УВБД, персонализированных в Банке УВБД, создание исходной структуры секторов, для использования ТП УВБД в качестве носителя проездных билетов
FTP	File Transfer Protocol — протокол передачи файлов, предназначенный для передачи файлов по TCP-сетям (например, Интернет)
FTPS	File Transfer Protocol + SSL или FTP/SSL — расширение протокола передачи данных FTP, которое добавляет поддержку для криптографических протоколов уровней транспортной безопасности и защищенных сокетов
SSL	Secure Sockets Layer — криптографический протокол, который подразумевает использование асимметричной криптографии для аутентификации ключей обмена, симметричное шифрование для сохранения конфиденциальности, коды аутентификации сообщений для целостности сообщений

### **1. Цель взаимодействия**

Настоящий Регламент определяет порядок информационного взаимодействия Организации и Государственной информационной системы «Система электронного контроля оплаты проезда» (СЭКОП) с целью обеспечения проезда в городском наземном пассажирском транспорте, в том числе льготного и бесплатного, для держателей электронных удостоверений ветерана боевых действий (УВБД).

### **2. Стороны информационного взаимодействия**

Сторонами информационного взаимодействия являются:

1. Организация.

2. Санкт-Петербургское государственное казенное учреждение «Организатор перевозок» - Оператор СЭКОП.

### 3. Порядок и правила информационного взаимодействия

#### 3.1 Общие сведения о межсистемном взаимодействии в рамках эмиссии транспортного приложения

Взаимодействие в рамках эмиссии ТП УВБД осуществляется по схеме:

1. Организация <=> СЭКОП.
2. СЭКОП <=> ГУП «Петербургский метрополитен» (вне настоящего Регламента).

Информационное взаимодействие в рамках эмиссии ТП УВБД между Сторонами предназначено для реализации процесса выдачи использования УВБД для оплаты проезда в городском и пригородном пассажирском транспорте общего пользования, включая железнодорожный транспорт СЗПК. Каждая из сторон несет ответственность за целостность, физическую сохранность данных Держателей УВБД, за сохранность конфиденциальной информации в соответствии с законодательством Российской Федерации, в том числе Федеральным законом от 27.07.2006 № 152-ФЗ «О персональных данных».

#### 3.2 Информационное взаимодействие между Организацией и СЭКОП

Информационное взаимодействие между Организацией и СЭКОП должно осуществляться в рамках следующих сценариев, см. Рисунок 1:

1. Взаимодействие в рамках выпуска УВБД (эмиссии ТП УВБД).
2. Взаимодействие в рамках перевыпуска УВБД (эмиссии ТП УВБД).

Информационный обмен в рамках эмиссии ТП УВБД на уровне файлов-реестров между Организацией и СЭКОП осуществляется с использованием SFTP-ресурса ГКУ «Организатор перевозок». В целях однозначной идентификации Держателей и принадлежащих им УВБД, файлы-реестры, передаваемые от Организации в СЭКОП, должны содержать уникальный номер ТП УВБД (транспортный номер УВБД) и срок окончания действия банковской карты. ГКУ «Организатор перевозок», в свою очередь, передает реестр выпущенных УВБД в ГУП «Петербургский метрополитен» стандартными средствами передачи реестра носителей, реализованными в СЭКОП. Указанный реестр носителей используется для проведения эмиссии транспортного приложения УВБД в кассах ГУП «Петербургский метрополитен».

Техническая организация информационного взаимодействия между Организацией и СЭКОП приведена в Приложении 1 к настоящему Регламенту.

Описание состава и структуры передаваемых данных приведено в Приложении 2 к настоящему Регламенту.

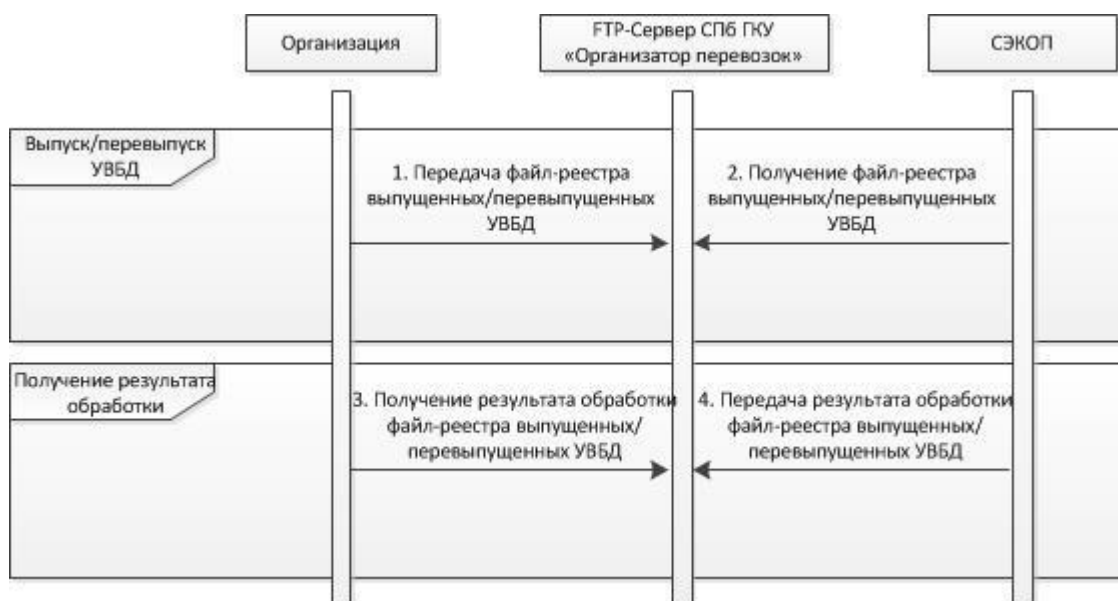


Рисунок 1 – Схема информационного взаимодействия Организации и СЭКОП

## **1. Техническая организация информационного взаимодействия**

### **1.1 Информационный обмен данными при взаимодействии в рамках выпуска/перевыпуска УВБД (эмиссии ТП УВБД)**

Информационный обмен данными в электронном виде между Сторонами осуществляется в режиме файлового обмена по FTPS-протоколу (FTP/SSL) с использованием FTP-сервера, размещенного на стороне ГКУ «Организатор перевозок». Стороны обеспечивают защищенность информационного взаимодействия. Порядок доступа к FTP-серверу определяет ГКУ «Организатор перевозок». Адрес FTP-сервера согласовывается Сторонами дополнительно перед вводом настоящего Регламента в действие.

На FTP-сервере создается отдельный каталог. Ежедневно один раз в сутки в 22:00:00 по московскому времени Организация должна размещать на FTP-сервере в указанном каталоге электронный файл выпущенных/перевыпущенных электронных носителей (электронных УВБД) за последние Учетные сутки (далее – Реестр выпущенных УВБД), содержащий информацию о новых выпущенных УВБД с момента отправки предыдущего Реестра выпущенных УВБД. В Реестр включаются только УВБД, готовые к выдаче гражданам. В случае если за последние Учетные сутки не было выпущено новых УВБД, то Организация размещает «пустой» файл (с нулевым количеством записей в файле).

Имя Реестра выпущенных ЕКП формируется по следующему правилу:

**SVOI\_ГГГГ\_ММ\_ДД.csv**, где:

SVOI – префикс файла, определяющий, что файл содержит реестр электронных УВБД;

ГГГГ\_ММ\_ДД – дата формирования файла, с 4 (четырьмя) знаками года;

csv – расширение файла.

Формат файла – csv (кодировка Windows-1251), разделитель – точка с запятой («;»).

Одна строка должна содержать информацию по одному электронному носителю.

В случае если FTP-сервер недоступен, то Организация повторно выполняет операцию передачи Реестра выпущенных УВБД через 0,5 часа (каждые полчаса после последней неудачной попытки передать Реестр выпущенных ЕКП). Количество попыток повторной передачи Реестра выпущенных УВБД – 4 (четыре). В случае, если FTP-сервер недоступен в течение 2 (двух) часов подряд, то Стороны должны воспользоваться резервным способом передачи данных. Резервный способ передачи данных определяется Сторонами совместно в каждом отдельном случае путем электронной переписки между уполномоченными специалистами ГКУ «Организатор перевозок» и Организацией.

Состав и структура записи в Реестре выпущенных/перевыпущенных УВБД приведена в Приложении 2 к Регламенту информационного взаимодействия СПб ГКУ «Городской информационно-расчетный центр» и Государственной информационной системой «Система электронного контроля оплаты проезда».

По результатам обработки Реестра выпущенных УВБД ГКУ «Организатор перевозок» до 24:00:00 по московскому времени должен размещать на FTP-сервере в указанном каталоге электронный файл с результатами обработки выпущенных/перевыпущенных электронных носителей (электронных УВБД). В случае если за последние Учетные сутки не было выпущено новых УВБД, то ГКУ «Организатор перевозок» размещает «пустой» файл (с нулевым количеством записей в файле).

Имя Реестра выпущенных ЕКП формируется по следующему правилу:

**ANS\_SVOI\_ГГГГ\_ММ\_ДД.csv**, где:

ANS\_SVOI – префикс файла, определяющий, что файл содержит результат обработки реестра электронных УВБД;

ГГГГ\_ММ\_ДД – дата формирования файла, с 4 (четырьмя) знаками года;

csv – расширение файла.

Формат файла – csv (кодировка Windows-1251), разделитель – точка с запятой («;»). Одна строка должна содержать информацию по одному электронному носителю.

В случае если FTP-сервер недоступен, то ГКУ «Организатор перевозок» повторно выполняет операцию передачи Реестра выпущенных УВБД через 0,5 часа (каждые полчаса после последней неудачной попытки передать Реестр выпущенных ЕКП). Количество попыток повторной передачи Реестра выпущенных УВБД – 4 (четыре). В случае, если FTP-сервер недоступен в течение 2 (двух) часов подряд, то Стороны должны воспользоваться резервным способом передачи данных. Резервный способ передачи данных определяется Сторонами совместно в каждом отдельном случае путем электронной переписки между уполномоченными специалистами ГКУ «Организатор перевозок» и Организацией.

Состав и структура записи в Реестре выпущенных/перевыпущенных УВБД приведена в Приложении 4 к Регламенту информационного взаимодействия СПб ГКУ «Городской информационно-расчетный центр» и Государственной информационной системой «Система электронного контроля оплаты проезда».

Приложение № 2  
к Регламенту информационного взаимодействия  
СПб ГКУ «Городской информационно-расчетный центр»  
и Государственной информационной системой  
«Система электронного контроля оплаты проезда»

**Структура файла-реестра перечня выданных электронных удостоверений участникам СВО,  
подготовленных к первичной выдаче Держателям**

**SVOI\_GGGG\_MM\_DD.csv**

**передается от Организации в ГКУ «Организатор перевозок»**

<b>Наименование поля</b>	<b>Формат данных</b>	<b>Описание</b>
BSK_NUM	Только цифры не более 20 знаков	Номер ЧИПа карты (номер транспортного приложения)
BSK_NUM_OLD	Только цифры не более 20 знаков	Номер ЧИПа заменяемой (старой) карты (номер транспортного приложения)
CASE	Только цифры не более 2 знаков	Причина замены транспортного приложения (карты): 5 – изменение ФИО держателя (напечатанные ФИО не соответствуют фактическим) 10 – замена карты, карта утеряна 16 – замена карты в связи с окончанием срока годности карты BSK_NUM_OLD 18 – замена карты, не читается/не распознаётся ТП 32 – перевыпуск карты по желанию клиента (например, переход в другой БАНК)
END_DATE	ГГГГ-ММ	Год и месяц окончания срока годности носителя
N_DOC	Порядок заполнения – см. Приложение №3 к Регламенту информационного взаимодействия СПб ГКУ «Городской информационно-расчетный центр» и Государственной информационной системой «Система электронного контроля оплаты проезда»	Документ, удостоверяющий личность Держателя
SNILS	Порядок заполнения – см. Приложение №3 Регламенту информационного взаимодействия СПб ГКУ «Городской информационно-расчетный центр» и Государственной информационной системой «Система электронного контроля оплаты проезда»	Номер СНИЛС Держателя
UDOST	Порядок заполнения – см.	Удостоверение (серия и номер)



	Приложение №3 к Регламенту информационного взаимодействия СПб ГКУ «Городской информационно-расчетный центр» и Государственной информационной системой «Система электронного контроля оплаты проезда»	участника СВО
NAME1	Порядок заполнения – см. Приложение №3 к Регламенту информационного взаимодействия СПб ГКУ «Городской информационно-расчетный центр» и Государственной информационной системой «Система электронного контроля оплаты проезда»	Фамилия Держателя
NAME2	Порядок заполнения – см. Приложение №3 к Регламенту информационного взаимодействия СПб ГКУ «Городской информационно-расчетный центр» и Государственной информационной системой «Система электронного контроля оплаты проезда»	Имя Держателя
NAME3	Порядок заполнения – см. Приложение №3 к Регламенту информационного взаимодействия СПб ГКУ «Городской информационно-расчетный центр» и Государственной информационной системой «Система электронного контроля оплаты проезда»	Отчество Держателя

Строка легализуются в БД Метро и БД СЭКОП, если при обработке файла не выявлены ошибки.

**Примечания:**

1. N\_DOC ,SNILS, UDOST - должны быть уникальными на всем множестве и обязательны к заполнению
2. BSK\_NUM - должны быть уникальными на всем множестве записей ТП;
3. В качестве «печатного номера» в БД Метро и БД СЭКОП используется BSK\_NUM
4. CASE – не подлежит заполнению, если не заполнено поле BSK\_NUM\_OLD

## **Порядок (особенности) заполнения некоторых полей в структуре файла-реестра**

### **1. N\_DOC**

Поле N\_DOC является ключевым для обработки в БД Метрополитена, содержит реквизиты документа, удостоверяющего личность Держателя.

Формат документа, удостоверяющего личность Держателя:

**П.ZZ.YY.XXXXXXXX**, или

Поля разделены символом «.» - точка.

где:

тип документа **П** – паспорт гражданина РФ;

**ZZ.YY** – серия (только цифры)

**X** – 7 цифр (дополняется ведущим 0);

### **2. SNILS**

Поле **SNILS** является обязательным для заполнения, содержит реквизиты СНИЛС

Формат SNILS – только арабские цифры от 0 до 9, без ведущих нулей и дефисов

### **3. NAME1, NAME2, NAME3**

Поля NAME1, NAME2, NAME3 являются обязательными для заполнения следующим порядком:

- NAME1, NAME2, NAME3 должны содержать только буквы русского алфавита (или дефис), не более 30 символов каждое;
- NAME1, NAME2 – должны содержать не менее одной буквы русского алфавита и не могут начинаться с дефиса;
- NAME3 – при отсутствии отчества, поле не заполняется; первый символ в поле может быть дефис

### **4. UDOST - Удостоверение «Ветерана боевых действий»**

Поле UDOST является обязательным для заполнения, содержит реквизиты Удостоверения (серия и номер)

Текстовое поле (без пробелов, дефисов, ведущих нулей) не более 20 знаков.

Приложение № 4  
к Регламенту информационного взаимодействия  
СПб ГКУ «Городской информационно-расчетный центр»  
и Государственной информационной системой  
«Система электронного контроля оплаты проезда»

**Структура файла с результатами обработки полученного перечня выданных электронных удостоверений участникам СВО, подготовленных к первичной выдаче Держателям**

ANS\_SVOI\_GGGG\_MM\_DD.csv

передаётся от ГКУ «Организатор перевозок» в Организацию

Наименование поля	Формат данных	Описание
BSK_NUM	Только цифры не более 20 знаков	Номер ЧИПа карты (номер транспортного приложения)
BSK_NUM_OLD	Только цифры не более 20 знаков	Номер ЧИПа заменяемой (старой) карты (номер транспортного приложения)
CASE	Только цифры не более 2 знаков	Причина замены данных: 4 – изменение иных персональных данных 5 – изменение ФИО держателя 10 – замена карты, карта утеряна 16 – окончание срока действия карты 18 – замена карты, не читается/не распознаётся ТП 31 – ФИО на карте не соответствует персональным данным держателя 32 – перевыпуск карты по желанию клиента (например, переход в другой БАНК)
END_DATE	ГГГГ-ММ	Год и месяц окончания срока годности носителя
N_DOC	Порядок заполнения – см. Приложение №3 к Регламенту информационного взаимодействия СПб ГКУ «Городской информационно-расчетный центр» и Государственной информационной системой «Система электронного контроля оплаты проезда»	Документ, удостоверяющий личность Держателя
SNILS	Порядок заполнения – см. Приложение №3 Регламенту информационного взаимодействия СПб ГКУ «Городской информационно-расчетный центр» и Государственной информационной системой «Система электронного контроля оплаты проезда»	Номер СНИЛС Держателя
UDOST	Порядок заполнения – см. Приложение №3 к Регламенту информационного взаимодействия СПб ГКУ «Городской информационно-расчетный центр» и Государственной информационной системой «Система электронного контроля оплаты проезда»	Удостоверение (серия и номер) участника СВО
NAME1	Порядок заполнения – см. Приложение №3 к Регламенту информационного взаимодействия СПб ГКУ «Городской информационно-расчетный центр» и	Фамилия Держателя

	Государственной информационной системой «Система электронного контроля оплаты проезда»	
NAME2	Порядок заполнения – см. Приложение №3 к Регламенту информационного взаимодействия СПб ГКУ «Городской информационно-расчетный центр» и Государственной информационной системой «Система электронного контроля оплаты проезда»	Имя Держателя
NAME3	Порядок заполнения – см. Приложение №3 Регламенту информационного взаимодействия СПб ГКУ «Городской информационно-расчетный центр» и Государственной информационной системой «Система электронного контроля оплаты проезда»	Отчество Держателя
ERROR	Текстовая строка, не более 4 символов. Порядок заполнения – см. Приложение №5 Регламенту информационного взаимодействия СПб ГКУ «Городской информационно-расчетный центр» и Государственной информационной системой «Система электронного контроля оплаты проезда»	Результат обработки

Приложение № 4  
к Регламенту информационного взаимодействия  
СПб ГКУ «Городской информационно-расчетный центр»  
и Государственной информационной системой  
«Система электронного контроля оплаты проезда»

**Справочник кодов ошибок**

<b>Код обработки запроса (error)</b>	<b>Описание ошибки</b>	<b>Комментарий</b>
I200	Успешная обработка	Ошибки отсутствуют
E001	Структура пакета не соответствует схеме	Несоответствующий набор полей
E002	Не указан обязательный элемент	Одно или несколько обязательных полей не заполнено
E003	Некорректный СНИЛС	Указанный СНИЛС не проходит валидацию, расчет контрольного числа неверный
E004	Дублирующий СНИЛС	Данный СНИЛС принадлежит другой персоне
E005	Некорректная дата рождения	Указана дата, которая еще не наступила, возраст ВБД менее 18 лет.
E006	Некорректная дата выдачи удостоверения ВБД	Указана дата, которая еще не наступила, возраст ВБД менее 18 лет.
E007	Некорректная дата выдачи удостоверения ДУЛ	Указана дата, которая еще не наступила, возраст ВБД менее 18 лет.
E008	ВБД не относится к указанной льготной категории	
E009	Некорректный номер ЧИПа	Новый и старый номера ЧИПов совпадают
E010	Указан некорректный субъект РФ	В графе «Субъект РФ» у казан не Санкт-Петербург
E011	Указан не корректный город	В графе «Город» указан город не входящий в субъект РФ Санкт-Петербург